



Chaire UNESCO
Alimentations
du monde

Manger

QUE D'EMOTIONS !

15e colloque



United Nations
Educational, Scientific and
Cultural Organization



UNIVERSITY OF
TOULOUSE
MONTPELLIER



www.chaireunesco-adm.com



« Décloisonner les savoirs sur l'alimentation

et soutenir les différents acteurs du changement

(associations, citoyen-ne-s, pouvoirs publics, secteur privé, expertise, etc.)

pour promouvoir des systèmes alimentaires plus durables »

www.chaireunesco-adm.com

1. Diffusion des connaissances



Chaire UNESCO
Alimentations
du monde

14^e COLLOQUE
VENDREDI
7 FÉVRIER 2025
à L'Institut Agro Montpellier

**Les
alimentations
africaines**

2, place Pierre Viala • Amphithéâtre Lamour
Programme et inscription gratuite
sur chaireunesco-adm.com





5^e
Rencontres 16.09.2025 | Paris
 de l'alimentation durable
inspirer • coopérer • amplifier

Daniel & Nina
Carasso
 Fondation abritée par la Fondation de France



**ASSISES TERRITORIALES
 DE LA TRANSITION AGRO-ÉCOLOGIQUE
 ET DE L'ALIMENTATION DURABLE**
 2 & 3 DÉCEMBRE 2024 - CORUM MONTPELLIER

**ACCÉLÉRONS LA
 TRANSITION !**

assises-agroecologie-alimentation.fr
 montpellier3m.fr/assisesagroecologie



Agenda 2026...



- **26-27 février** : **Dijon** Colloque « Gastronomies et vins du monde »
- **8 mars** : **Montpellier** Journée des droits des femmes, table-ronde, salle Rabelais
- **20 mars** : **Montpellier** Présentation de l'ouvrage de Karine Jacquemart (Foodwatch), Sauramps
- **21-22 septembre** : **Dijon** 4^e Assises territoriales de l'agroécologie et de l'alimentation
- **19-20 novembre** : **Montpellier** 3^e Rencontres sciences-société sur les solidarités alimentaires

SO WHAT?

POLICY BRIEF
N° 31
OCTOBRE 2025

www.chaireunesco-adm.com



**Chaire UNESCO
Alimentations
du monde**

La Chaire Unesco Alimentations du monde décloisonne les savoirs sur l'alimentation. La série **So What?** vise à traduire des résultats de recherche en conclusions isibles pour l'action.

PRINX CLÉS

- Les projets alimentaires territoriaux (PAT) analysés dans cette étude mettent en place des approches systémiques et des logiques d'action similaires, en lien avec le cadrage du dispositif national.
- Ces PAT pliment une intervention multithématique et multiveaux afin de soutenir la diversification maraichère du système alimentaire des territoires.
- La gouvernance constitue la principal point d'hétérogénéité entre PAT. Trois tendances se dessinent : une gouvernance centralisée, partagée ou territoriale. Ces trois tendances complémentaires sont autant de leviers de transition vers des systèmes plus durables.

Quelles contributions des PAT à la transition des systèmes alimentaires ?

Clara Santini, économiste, L'Institut Agro Montpellier, UMR Innovation, Montpellier, France.

Devant les externalités négatives générées par le modèle agroindustriel dominant, des initiatives se mettent en place à l'échelle locale pour contribuer à une plus grande durabilité des systèmes alimentaires. Le dispositif des projets alimentaires territoriaux (PAT), créé en 2014 par la Loi d'avenir pour l'agriculture, l'alimentation et la forêt, propose un cadre pour institutionnaliser des interventions à l'échelle du système alimentaire des territoires (SAT). Ce dernier est compris comme l'ensemble des activités, actrices et structures impliquées dans la production, transformation, distribution et consommation à l'échelle d'un territoire. En élaborant une stratégie fondée sur un diagnostic partagé des SAT, les PAT ambitionnent de participer à la relocalisation de l'agriculture et de l'alimentation, selon un processus de renforcement des activités et de densification des liens entre actrices des territoires, soit à la reterritorialisation des systèmes alimentaires (Fournier et al., 2020). Dans quelle mesure les PAT atteignent-ils cet objectif ? Cette question est au cœur d'une recherche doctorale conduite entre 2021 et 2024 en région Occitanie. Celle-ci s'est penchée plus particulièrement sur les aspects suivants :

- les PAT ont-ils des caractéristiques spécifiques vis-à-vis de leur territoire ou ont-ils tendance à s'uniformiser, notamment sous l'influence des critères du dispositif national ?
- la stratégie construite dans les PAT peut-elle appuyer la transition des SAT - et plus particulièrement la diversification maraichère des SAT étudiés - de manière structurante ou se limite-t-elle au soutien à des initiatives situées en marge du modèle dominant ?
- dans quelle mesure la gouvernance peut-elle déterminer l'impact des PAT sur les SAT ?



GRAND ANGLE

RAPPORT
N° 02
SEPTEMBRE 2025



**Chaire UNESCO
Alimentations
du monde**

La Chaire Unesco Alimentations du monde décloisonne les savoirs sur l'alimentation. La série **Grand Angle** propose des rapports obliques des études de cas, des monographies ou des résultats de recherche.

Insécurité alimentaire et politiques publiques en Espagne

Magdalena Morales Brizard, maître en sciences de la durabilité, Universidad Nacional Autónoma de México (UNAM), Mexico
Marie Walser, chargée de mission, Chaire UNESCO Alimentations du monde, L'Institut Agro Montpellier
Lidia Garcia Garcia, chargée de programme agriculture et alimentation, Ville de Valencia, Valencia/Innovation Capital

- L'Espagne, quatrième puissance économique européenne, n'a pas été épargnée par les crises économiques mondiales de 2008-2013 et la crise sanitaire de 2020-2023, qui ont touché une partie de la population en prise avec des difficultés financières, contraignant notamment l'accès à une alimentation diversifiée et de qualité.
- Jusqu'à très récemment, l'Espagne luttait contre l'insécurité alimentaire en soutenant financièrement, par des fonds nationaux et surtout européens, les associations caritatives d'aide alimentaire en charge de distribuer des denrées aux personnes les plus vulnérables.
- Cependant, à l'image de bien d'autres pays d'Europe, l'Espagne pourrait aller encore plus loin pour favoriser l'accès de toutes et tous à l'alimentation, notamment par la mise en place d'un dispositif régulier de suivi de l'insécurité alimentaire et par l'inscription du droit à l'alimentation dans son cadre législatif.



EN BREF!

NOTE DE SYNTHÈSE
N° 6
SEPTEMBRE 2024

www.chaireunesco-adm.com



**Chaire UNESCO
Alimentations
du monde**

La Chaire Unesco Alimentations du monde décloisonne les savoirs sur l'alimentation. La série **En Bref!** propose les principaux enseignements tirés de nos conférences, publications ou projets de recherche-action.

La Caisse alimentaire commune de Montpellier : récit d'une recherche-action de démocratie alimentaire

Pauline Scherer, coordinatrice du pôle recherche et expérimentation, association VRAC & Cocinas, Montpellier
Kilian Vallois, chargé de projet pour la Caisse alimentaire commune, association VRAC & Cocinas, Montpellier
Justine Nagaux, chargée de mission, Chaire Unesco Alimentations du monde, Montpellier

61 membres du comité citoyen

385 expérimentateurs ayant cotisé au moins une fois

55€ de cotisation mensuelle moyenne

330 000 Mts/kg dépenses

82% de la MoA dépensée en produits bio et 20 % pour des fruits et légumes frais

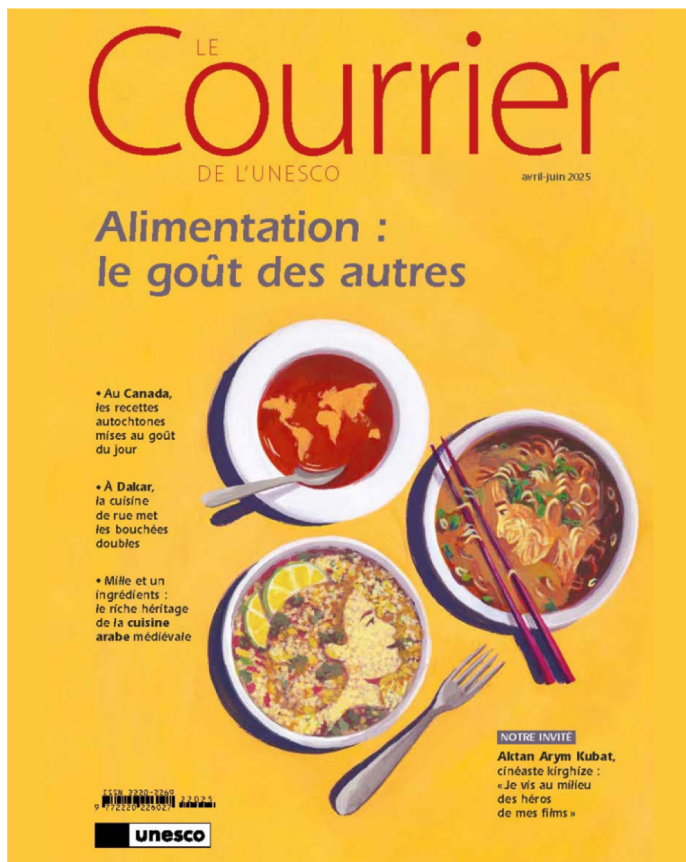
54 lieux conventionnés (dont 33 producteurs en vente directe, 10 artisans et 11 magasins)

A l'heure d'une nécessaire transition des pratiques alimentaires et agricoles, les inégalités alimentaires s'accroissent. Pour des motifs financiers, géographiques, éducatifs ou psychosociaux, l'ensemble de la population ne dispose pas d'un accès digne à une alimentation choisie et de qualité. Ceci constitue un enjeu de santé public majeur, à la croisée des agences sociales et écologiques. C'est aussi un enjeu de sociabilité et d'égalité, face à la montée en puissance de l'isolement et des fractures sociales. Chez les mangeurs, comme chez les producteurs, d'un bout à l'autre de la chaîne alimentaire, le système agro-industriel ne tient pas ses promesses de « nourrir le monde » et propose une alimentation de plus en plus transformée, dont les modes de production épuisent les ressources naturelles et la santé des fermiers et des hommes. Par ailleurs, la dimension démocratique et pose la question de l'exercice d'une citoyenneté alimentaire.

La perspective de faire de l'alimentation un sujet de démocratie et de transformer son organisation sociale et politique en vue d'agir contre les inégalités alimentaires et pour la durabilité des systèmes alimentaires est au cœur d'une expérimentation collective menée actuellement à Montpellier (métropole de 500 000 habitants) : la Caisse alimentaire commune¹ (« la Caisse » dans la suite du document). Il s'agit d'un dispositif territorial multi-acteurs, basé sur la gestion collective d'un budget selon un principe de redistribution. Son système décisionnel repose sur un comité citoyen de l'alimentation, qui représente un espace d'éducation populaire, de citoyenneté et d'empowerment.

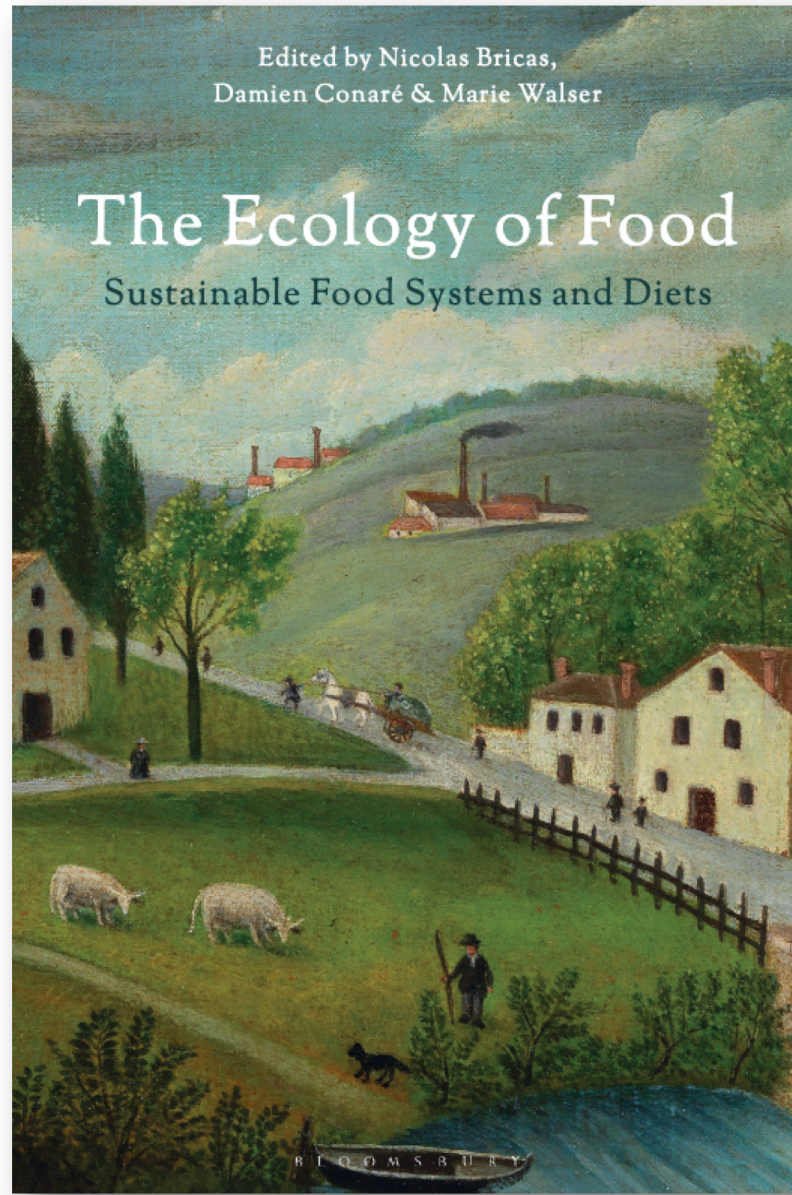
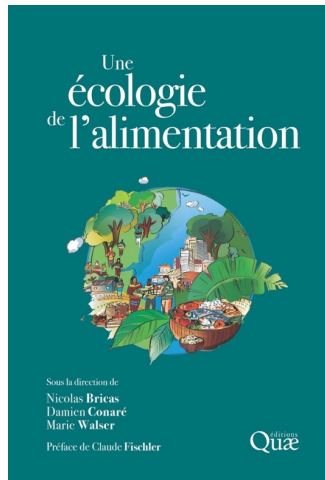


1. Un court documentaire expose l'histoire et le fonctionnement de la Caisse : <https://vimeo.com/104071209>



« L'alimentation des ados »





2. Formation



MASTÈRE SPÉCIALISÉ[®] IPAD INNOVATIONS ET POLITIQUES POUR UNE ALIMENTATION DURABLE

**DIPLÔME DE NIVEAU
BAC+6 ACCRÉDITÉ
PAR LA CONFÉRENCE
DES GRANDES ÉCOLES**





**BOUTIQUE
de PRODUCTEURS**

BIENVENUE !!
VENEZ DÉCOUVRIR LES
PRODUITS ISSUS DE NOS
FERMES ET ATÈLIERS

- VIANDES (PORC, VACHELLE, AGNEAU, Bœuf)
- OÙSSES BIO
- LÉGUMES DE SAISON, FRUITS
- PAIN BIO
- MIEL
- FROMAGE (CHÈVRE, VACHE)
- PRODUITS LAITIERS (CRÈME)
- JUS DE FRUITS, SIROPS
- BIERES, VIN
- SORBETS
- CONFITURES, JARINADES
- SAVONS, COSMÉTIQUES


Janvier 2026
institut-agro-montpellier.fr/ipad

Ouvert à
la formation
continue courte

12^e JIPAD
02 avril
2026

03-04-05 juin 2026
à L'Institut Agro Montpellier



Formation MINIPAD
Les nouveaux enjeux et leviers pour une alimentation durable

Un condensé du Mastère Spécialisé® IPAD

Où ?
Institut Agro Montpellier

Quand ?
Du 3 au 5 juin 2026 (3 jours)

Pour qui ?
Professionnel·les des secteurs privé, public ou associatif

Objectifs

- Comprendre les enjeux environnementaux, socio-économiques et politiques des systèmes alimentaires, à la lumière des évolutions récentes
- Explorer les innovations sociales, entrepreneuriales et politiques pour de nouveaux modèles

Intervenants
Formation animée par l'équipe du Mastère IPAD et des experts chercheurs & professionnels



Contact
Ly-Yann Kaux
ly-yann.kaux@supagro.fr

3 jours pour acquérir des connaissances et échanger des pratiques sur l'alimentation durable.



Sécurité Alimentaire en Afrique (Mini MOOC)



Vous êtes ici: Accueil > Cours > Les précarités alimentaires

Environnement et développement durable

Les précarités alimentaires

Réf. 87065

Favorisez l'accès à une alimentation choisie, durable et de qualité pour toutes et tous.

📅 Durée : 4 semaines ⌚ Effort : 12 heures 🔄 Rythme : ~3 heures/semaine

🌐 Langues: Français



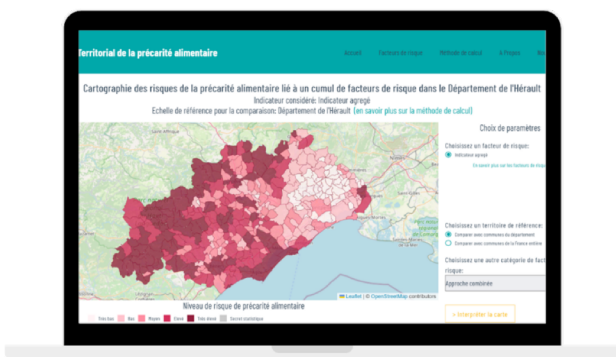
2025/2029

17 partenaires : associations, recherche, collectivités, acteurs économiques





Comment identifier les risques de précarité alimentaire ?



BASIC



AfriFOODlinks

Transformer les systèmes alimentaires urbains



Le réseau français de recherche RESCO

coordonner l'appui FR au consortium int. de recherche sur la santé à l'école et la nutrition



Décloisonner

- les disciplines
- les parties prenantes
- les publics...



Chaire UNESCO
Alimentations
du monde

Manger
QUE D'EMOTIONS !

15e colloque

Vendredi 6 février 2026 - 9h00 à 17h00

L'Institut Agro Montpellier - 2, place Pierre Viala - Amphithéâtre Lamour

Programme et inscription gratuite (mais obligatoire) sur
www.chaireunesco-adm.com

Surprise

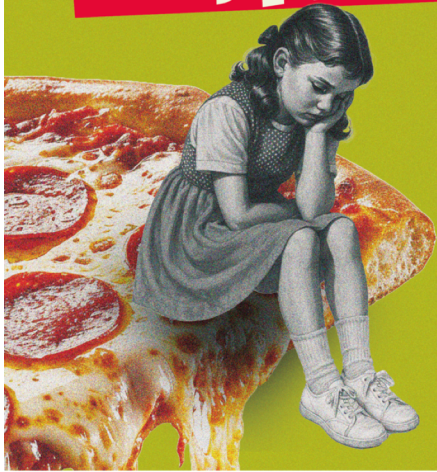


Avec le soutien de
Carasso
Danièle Nina





Manger QUE D'EMOTIONS !



15e colloque

Vendredi 6 février 2026 - 9h00 à 17h00
L'Institut Agro Montpellier - 2, place Pierre Viala - Amphithéâtre Lamour

Programme et inscription gratuite (mais obligatoire) sur
www.chaireunesco-adm.com



Avec le soutien de
CafésSo
Danièle & Nino



Tristesse

Dégoût



Manger QUE D'EMOTIONS !



15e colloque

Vendredi 6 février 2026 - 9h00 à 17h00
L'Institut Agro Montpellier - 2, place Pierre Viala - Amphithéâtre Lamour

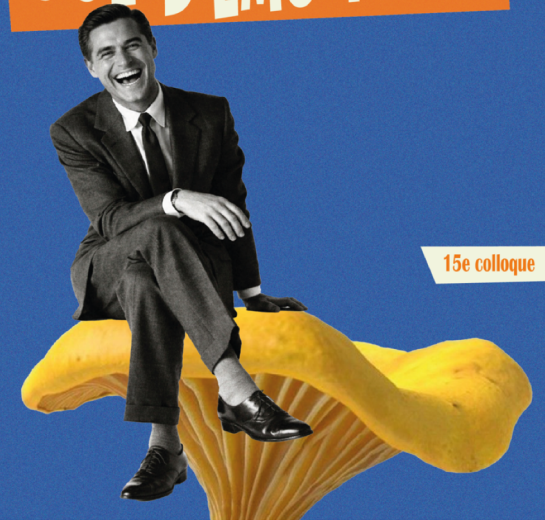
Programme et inscription gratuite (mais obligatoire) sur
www.chaireunesco-adm.com



Avec le soutien de
CafésSo
Danièle & Nino



Manger QUE D'EMOTIONS !



15e colloque

Vendredi 6 février 2026 - 9h00 à 17h00
L'Institut Agro Montpellier - 2, place Pierre Viala - Amphithéâtre Lamour

Programme et inscription gratuite (mais obligatoire) sur
www.chaireunesco-adm.com



Avec le soutien de
CafésSo
Danièle & Nino



Joie



Maison des territoires
du monde et de la
solidarité internationale



**SOS
MEDITERRANEE**

#TogetherForRescue



Corinne Maeght, Anduze (30)



Traméa

"Les ingrédients des souvenirs alimentaires"
Une œuvre collective par Beatrice Intoppa



**8 MILLIARDS
DE VOISINS**

05 février
**Pourquoi
manger nous
procure
autant
d'émotions ?**



Morgane Guerry

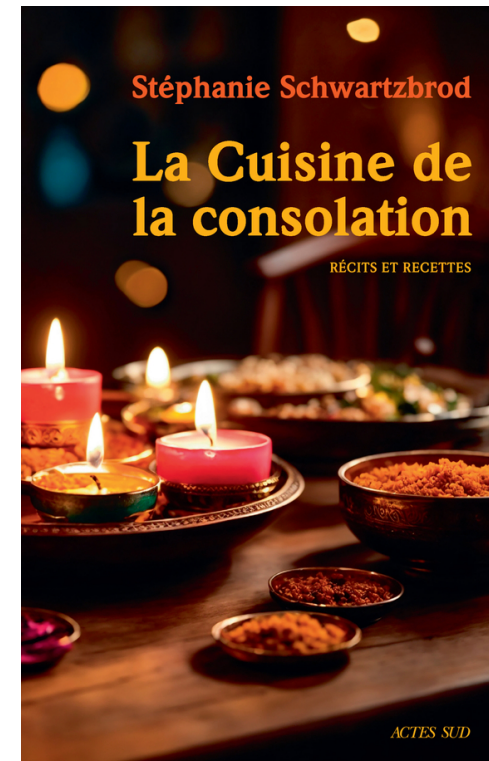


1. L'alimentation est émotions

- Réaffirmer le rôle fondamental que jouent le sensible et les émotions dans l'alimentation.
- Mieux comprendre nos habitudes alimentaires, nos façons de produire, acheter, cuisiner et manger, et les formes de sensorialité associées.



- L'aliment, ingéré et digéré, entretient un lien puissant avec **notre intériorité** = particulièrement intéressant pour étudier notre rapport corporel et émotif au monde (plaisirs, dégoûts, envies, frustrations, souvenirs...).



Le « tournant émotionnel » en sciences sociales

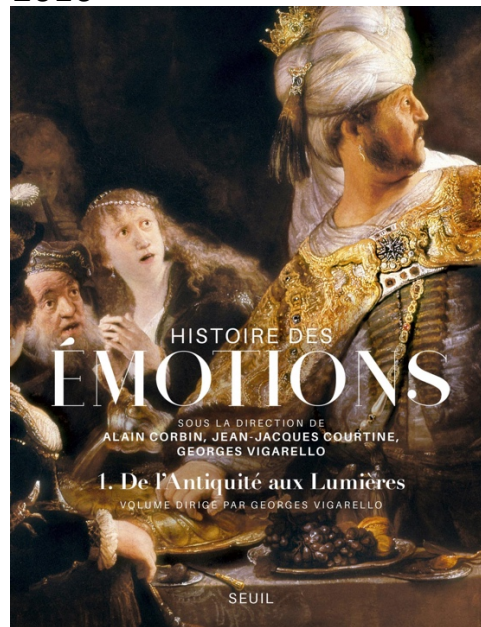
1983



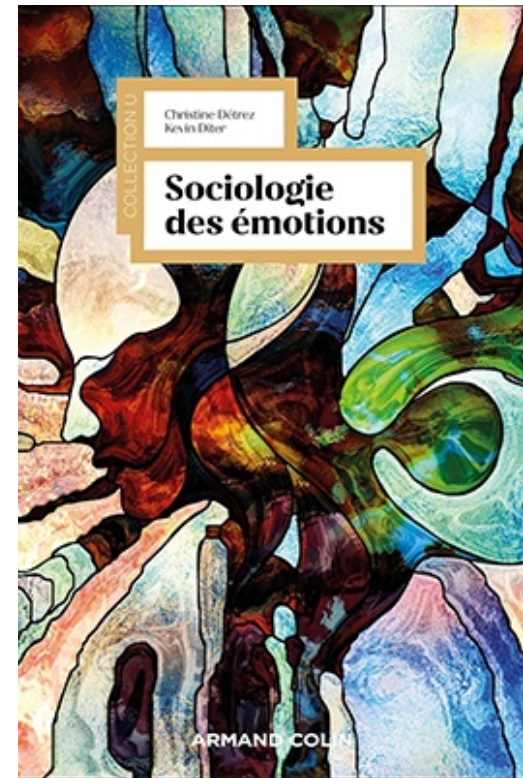
1998



2016



2021



2025



2. Ego trip et polarisations

- « La tyrannie des émotions », « hypertrophie émotionnelle » : des émotions comme **excès** de sensibilité située dans l'intériorité du moi.
- Dans une époque marquée par l'**individualisation** des modes de vie + **avènement des réseaux sociaux** = narratifs égocentrés, sur-représentation de soi, voire des formes de marchandisation des émotions.





2021

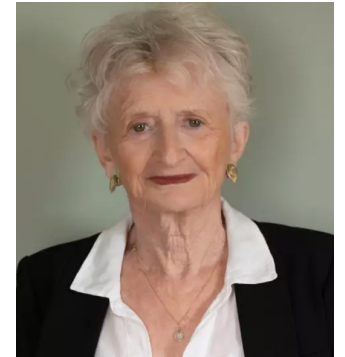
Pour mieux comprendre la société, il faudrait partir des expériences vécues par les individus : mépris, injustice, discriminations et incertitude.

Une modernité qui nous demande d'être à la fois parfaitement rationnels et, dans le même tps, de chercher sans relâche à intensifier nos émotions.

2025



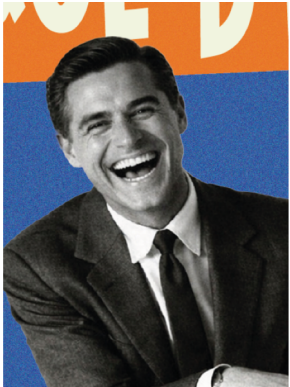
MYRIAM

REVAULT
D'ALLONNESPASSIONS
PUBLIQUES

La dynamique démocratique se nourrit de la culture du désaccord et de la contradiction.

*Or, aujourd'hui, le débat public est remplacé par des phénomènes de **polarisation affective** qui enferment les individus dans des "entre-soi", avec ceux qui leur "ressemblent" ou qui partagent les mêmes opinions.*

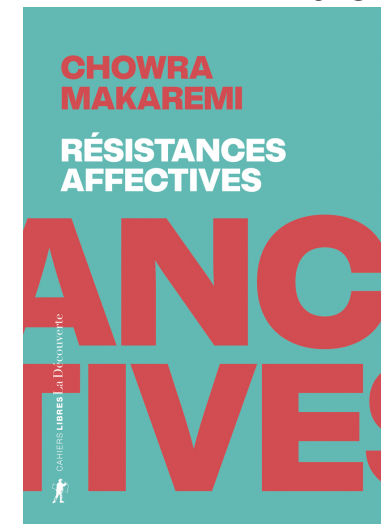
*Cela crée une **hypertrophie émotionnelle** qui a pris la place d'une capacité à se confronter à d'autres opinions.*



3. Action !

- « S'é-mouvoir » : les émotions sont une composante indispensable de la capacité des individus à se mettre en action.
- Comment les émotions liées à l'alimentation peuvent créer du lien social et devenir des vecteurs d'engagement et de solidarité ?

2025



Conférence inaugurale

La place des émotions dans
notre société



Christine Détrez

écrivaine et sociologue

